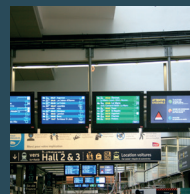


LE MARCHÉ FRANÇAIS DU TRANSPORT FERROVIAIRE



- **Le marché ferroviaire au 1^{er} semestre 2020**
 - Premiers chiffres sur la crise sanitaire
 - Comparaison France-Europe
 - Point sur le second semestre 2020

> Janvier 2021

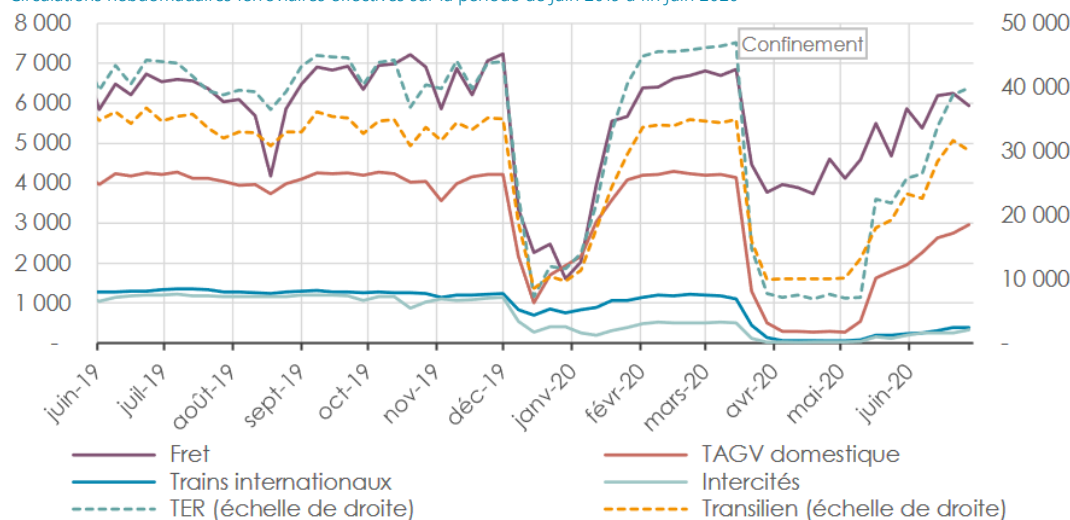
Bilan du transport ferroviaire lors de la crise sanitaire au 1^{er} semestre 2020

L'offre de transport ferroviaire au premier semestre 2020

La période de confinement du premier semestre a conduit à une chute brutale du volume de circulations ferroviaires (près de 78 % au milieu de la période du premier confinement), avec un impact beaucoup plus mesuré pour l'activité de fret (jusqu'à 46 % de circulations hebdomadaires en moins) que pour l'offre de transports de voyageurs (80 % de moins).

Le transport ferroviaire a été impacté, comme l'ensemble des activités de transports, par la crise sanitaire survenue en début d'année 2020. Les mesures réglementaires qui en ont découlé au premier semestre de l'année (confinement, limitations de la mobilité, restrictions des capacités d'offre des transporteurs), ont eu des conséquences fortes sur le transport de voyageurs, tandis que le ralentissement de l'activité économique globale a pu impacter le transport de marchandises tant pour le mode ferroviaire que pour les autres modes de transport.

Circulations hebdomadaires ferroviaires effectives sur la période de juin 2019 à fin juin 2020



Source : ART d'après SNCF Réseau

Pour le transport ferroviaire, cela a fait suite à une fin d'année 2019 déjà fortement marquée par des mouvements sociaux qui avaient conduit à une baisse trimestrielle de l'offre ferrée voyageurs de 24,5 % (en trains.km) et de la fréquentation de voyageurs de 15,1 % (en voyageurs.km). Selon une enquête de l'ART auprès des opérateurs de fret, une baisse de 42 % de l'activité de fret ferroviaire avait été observée pour les mois de décembre 2019 et janvier 2020 par rapport à l'activité prévue. Lors du mois de janvier 2020, les mouvements sociaux ont provoqué une baisse de l'activité ferroviaire globale de 29 % (en trains.km) par rapport au mois de janvier 2019.

Sur la période de confinement du 17 mars au 11 mai 2020, l'offre de transport ferroviaire s'est ainsi fortement contractée, plus particulièrement pour l'offre longue distance internationale (quasi-stopnée) et TAGV domestique (réduite à 7 % de l'offre effective observée en 2019). L'offre locale TER et transilien a été réduite dans une moindre mesure afin d'assurer les déplacements des personnes devant assurer des missions essentielles ou ne pouvant télétravailler.

Pour l'activité voyageurs, la limitation des déplacements (dans un rayon de 100 km autour du domicile) jusqu'au début du mois de juin a freiné la reprise complète des circulations TER et TAGV. Il y avait seulement 3 100 circulations quotidiennes en moyenne en avril 2020 (dont 64 de longue distance) contre 12 000 (900) sur la même période en 2019. Et on peut noter qu'à la fin du premier semestre, pour l'ensemble des activités passagers hors TER et Transilien, le niveau de circulations quotidiennes restait encore éloigné d'un retour à un niveau « nominal », et ce particulièrement pour les services de trains internationaux et Intercités. Le fret a assuré une grande part des circulations prévues, en ne chutant que de 20 % sur le premier semestre 2020.

Chiffres clés

-36 % de circulations ferroviaires lors du S1 2020 par rapport à 2019 mais seulement -20% pour le fret

Trafic ferroviaire quotidien au mois d'avril 2020

► 3 100 circulations de trains de voyageurs

Contre 12 000 en période normale

► 64 circulations de trains longue distance (dont TAGV)

Contre 900 en période normale

Bilan du transport ferroviaire lors de la crise sanitaire au 1^{er} semestre 2020

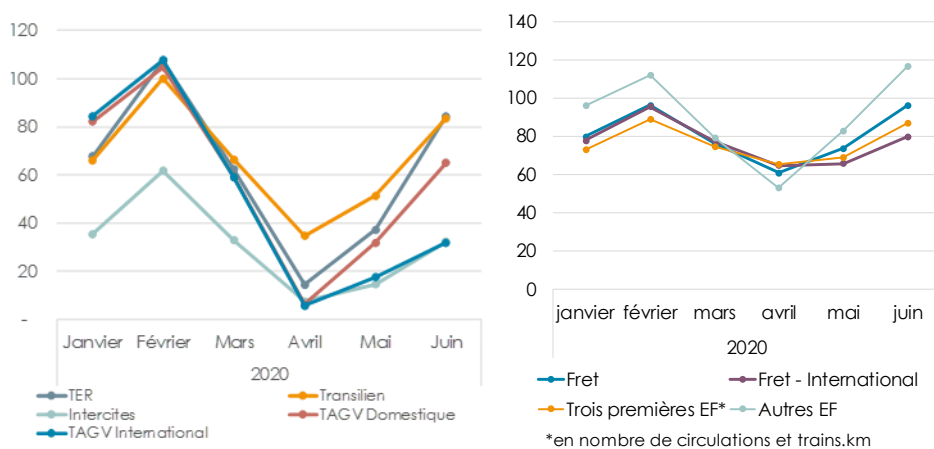
Evolution du nombre de circulations entre 2019 et 2020 par période

...sur la journée la plus affectée
 ...sur les mois de mars à juin 2020
 ...sur la totalité du premier semestre 2020

	Fret	Voyageurs	Ensemble
...sur la journée la plus affectée	-67 %	-81 %	-78 %
...sur les mois de mars à juin 2020	-24 %	-48 %	-46 %
...sur la totalité du premier semestre 2020	-20 %	-37 %	-36 %

Avec 35 % des circulations assurées par rapport à avril 2019, les services Transilien sont ceux qui ont été les moins réduits pour l'activité voyageurs durant la période de confinement. Les TER sont les services dont l'activité a repris le plus rapidement au mois de juin (84 %). Pour l'activité fret, l'activité a chuté de 39 % au mois d'avril. Sur l'ensemble du semestre, la chute a été moins forte mais plus durable pour le fret international (-23 %) que pour le domestique (-19 %).

Evolution des circulations fret et voyageurs par service (base 100 = mois m année n-1)

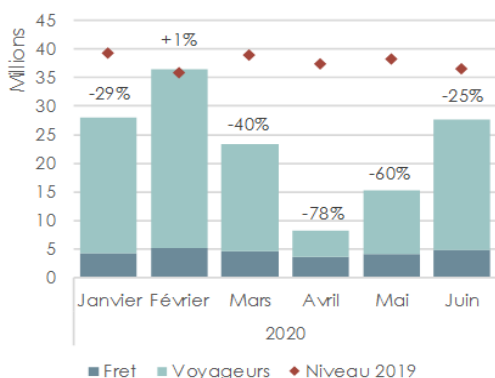


Source : SNCF Réseau et entreprises ferroviaires

La capacité d'emport des circulations voyageurs moyenne progresse durant la reprise d'activité aux mois de mai et juin, notamment pour l'activité TER : +10 à 20 % en mai-juin 2020 par rapport à 2019. A noter qu'il s'agit ici de la capacité d'emport « matérielle », ne prenant pas en compte la restriction d'un siège sur deux imposée sur le mois de mai 2020 pour les services ferroviaires.

L'activité fret a mieux résisté que l'activité voyageurs et représentait 43 % des trains.km au mois d'avril 2020 contre 15 % en période non-perturbée.

Trains.km (évolution annuelle) et part mensuelle par activité



Source : SNCF Réseau

Au milieu de la période de confinement l'impact maximal observé sur l'activité ferroviaire est identique en trains.km et volume de circulations avec une baisse affichée de 78 %. Le nombre de trains.km de l'activité voyageurs s'effondre à partir de mars 2020 (avec une baisse significative notamment de l'offre longue distance) et ne revient qu'à un niveau de -25 % au mois de juin. L'activité fret a en revanche gardé un volume d'activité beaucoup plus constant sur l'ensemble du premier semestre.

Chiffres clés

► 63 % des circulations Transilien ont été maintenues entre mars et juin 2020 par rapport à 2019

contre 45 % des circulations TER et 36 % des circulations des services commerciaux

Trafic ferroviaire au mois de juin

- plus de 80 % des circulations habituelles TER et Transilien assurées
- plus de 60 % des circulations habituelles de TAGV assurées
- seulement près de 30 % des circulations habituelles de TAGV internationaux ou des trains Intercités assurées

Bilan du transport ferroviaire lors de la crise sanitaire au 1^{er} semestre 2020

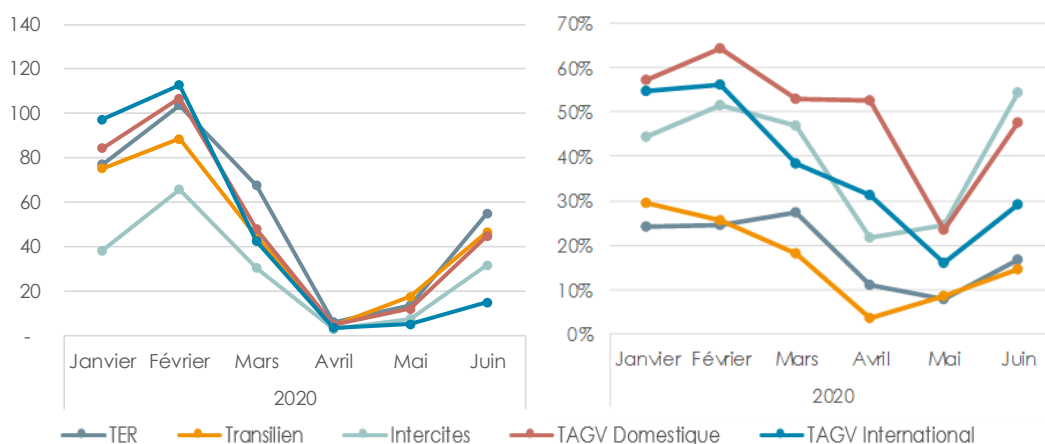
La demande de transport ferroviaire de voyageurs

La fréquentation s'effondre davantage que l'offre, elle chute de 95 % au mois d'avril 2020 par rapport à 2019.

La fréquentation des services internationaux est celle dont la reprise est la plus lente (18 % de fréquentation au mois de juin 2020 par rapport au mois de juin 2019 contre 46 % pour les services TAGV domestiques).

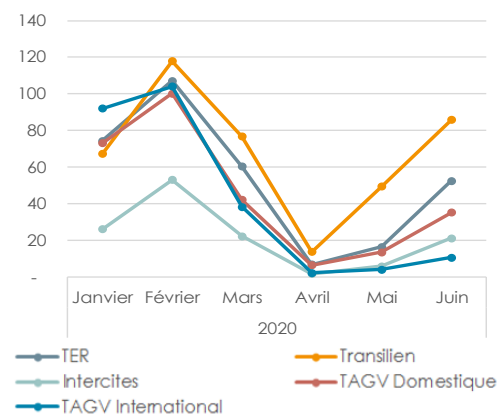
Le taux d'occupation des services commerciaux domestiques est celui que se maintient le mieux durant la période de confinement (en avril, il reste supérieur à 50 %), et à l'issue de la période de confinement, en dépit de l'interdiction de déplacements à plus de 100 kilomètres du domicile en vigueur du 11 mai au 2 juin. On peut souligner qu'il est même supérieur à son niveau habituel au regard de l'offre commerciale « réellement » offerte, qui intègre du 11 mai à mi-juin 2020, la règle du « 1 siège sur 2 » appliquée pour les services ferroviaires (le taux d'occupation mesuré est basé sur la capacité d'offre matérielle et non commercialisée). Les services Transilien sont ceux dont le taux d'occupation a été le plus affecté durant et après la période de confinement (4 % en avril 2020). Cela peut s'expliquer en partie par la restriction des transports en heures de pointe en Île-de-France qui reste imposée jusqu'à fin juin 2020.

Fréquentation voyageurs – indices d'évolution (gauche) (base 100 = mois m année n-1) et taux d'occupation mensuels moyens (à droite)



Source : entreprises ferroviaires

Recettes issues du trafic voyageurs – Indices d'évolution (base 100 = mois m année n-1)



Source : ART d'après entreprises ferroviaires

En revanche, les recettes de l'activité Transilien, caractérisées par un poids des abonnements de 74,5 %, sont restées au niveau le plus élevé parmi l'ensemble des services ferroviaires (note : les remboursements des abonnements Transilien ne sont pas encore pris en compte dans ces données, leur analyse dans le cadre du bilan annuel permettra de nuancer cette évolution).

Après une chute comparable à celle des passagers.km au mois de mars, la recette commerciale se maintient plus fortement que la fréquentation aux mois d'avril et mai pour l'activité TER et TAGV domestique par rapport à l'année précédente.

La fréquentation du transport ferroviaire de voyageurs chute au global de 53 % au premier semestre 2020 par rapport au premier semestre 2019, soit une chute comparable à celle du

transport aérien domestique sur la même période (-59 %), lequel s'est effondré sur le transport international comme domestique sur l'ensemble de la période de confinement.

Chiffres clés

► **72 % de passagers.km en moins** entre mars et juin 2020 par rapport à 2019 (-95 % pour le seul mois d'avril)

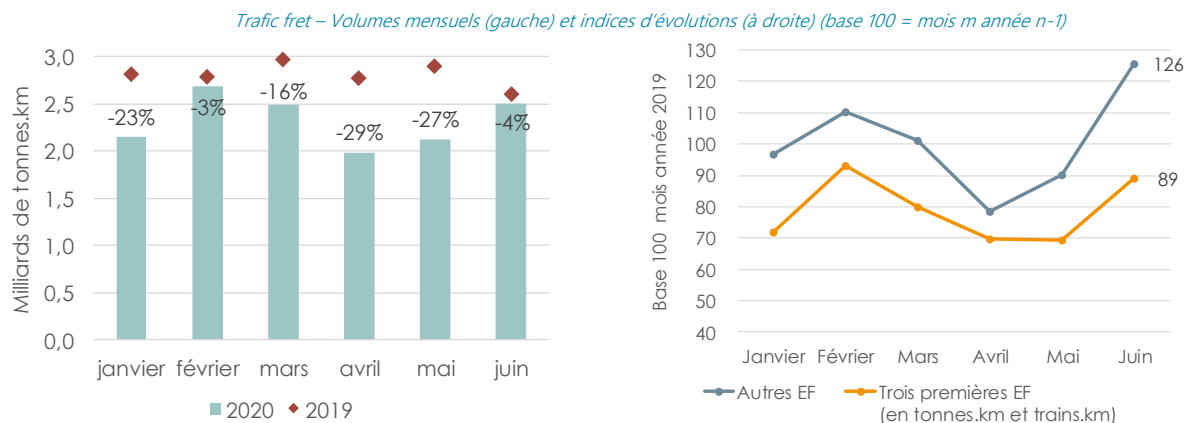
► **taux d'occupation en avril**
53 % pour les services TAGV (plus de 67 % en 2019)
11 % pour TER et 4 % pour Transilien (27 % et 28 % en 2019)

► **2,3 Mds d'euros de recettes en moins** entre les mois de mars et juin 2020 par rapport à 2019 (soit une baisse de 73 %)

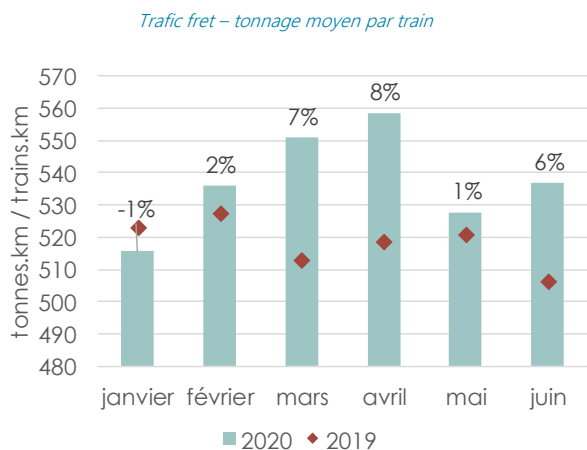
Bilan du transport ferroviaire lors de la crise sanitaire au 1^{er} semestre 2020

Le transport ferroviaire de marchandises

Le transport ferroviaire de marchandises exprimé en tonnes.km a chuté de 30 % au cours du mois d'avril 2020 par rapport à son niveau de 2019. La période de confinement n'a pas favorisé l'entreprise ferroviaire en particulier, y compris l'opérateur historique Fret SNCF. En juin 2020, les trafics restaient toujours en repli de 4 %. Le rebond est plus marqué pour les petites entreprises ferroviaires (+ 26 % au mois de juin en glissement annuel), ces dernières connaissaient déjà une progression de 10 % en février au sortir des grèves.



Source : ART d'après entreprises ferroviaires



Le tonnage moyen par train (pondéré par la distance) s'est accru au cours du premier semestre 2020 par rapport à l'année 2019. Cette hausse masque cependant une différence entre les circulations de longue distance et les circulations « locales », ces dernières ayant plutôt observé une baisse du nombre de tonnes par circulation au mois d'avril et de mai.

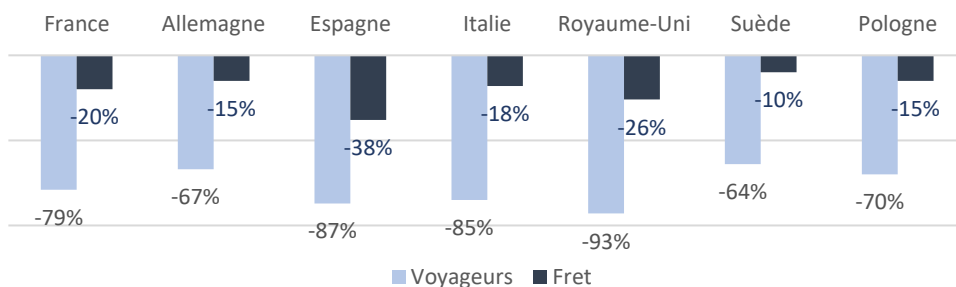
Source : ART d'après entreprises ferroviaires

Le transport ferroviaire de marchandises subit un impact comparable au mode routier sur le premier semestre 2020, les deux modes chutant respectivement de 17 % et 16 % en tonnes.km.

Comparaison France - Europe du transport ferroviaire au premier semestre

Une différence marquée entre les pays ayant eu un confinement et pays sans confinement

Evolutions au 2^e trimestre 2020 par rapport au 2^e trimestre 2019 de la fréquentation ferroviaire voyageurs (en passagers.km) et fret (en tonnes.km) par pays européen



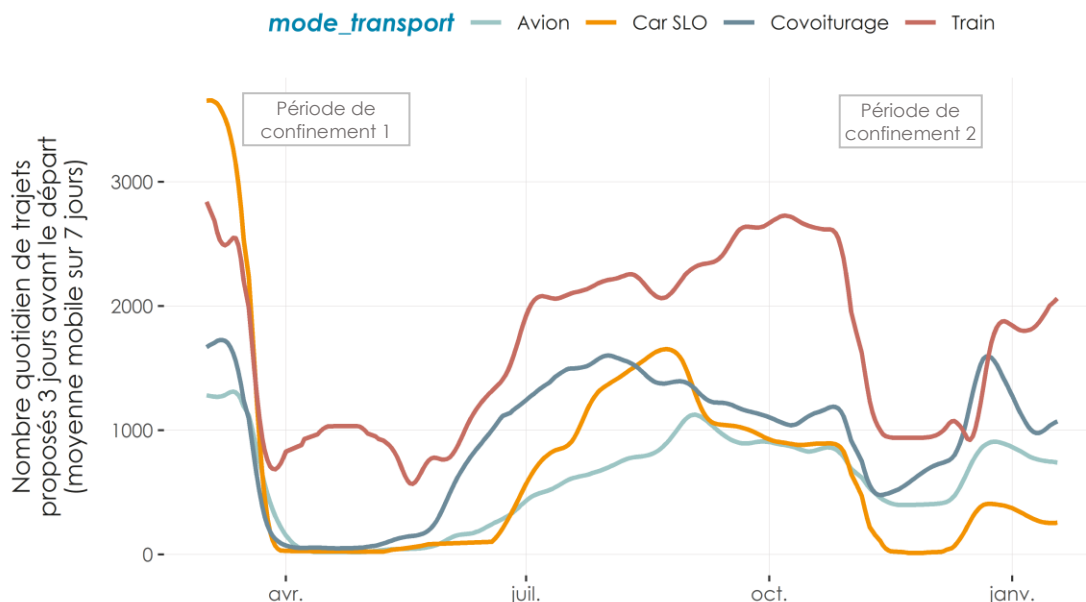
Source : ART pour la France et Eurostat

Par rapport aux autres pays européens, le transport ferroviaire de voyageurs chute de manière assez comparable en France en Italie et en Espagne au premier semestre, et de manière plus marquée en revanche qu'en Allemagne et Suède. Les évolutions du transport de fret sont assez homogènes au sein des pays européens, avec un impact à la baisse beaucoup moins marqué que pour l'activité voyageurs, représentant une chute de 10 % à 38 % du trafic de fret.

Bilan du transport ferroviaire lors de la crise sanitaire au 1^{er} semestre 2020

Au second semestre, une reprise marquée du transport ferroviaire avant le deuxième confinement et après celui-ci.

*Nombre de voyages proposés par mode de transport sur le panel des liaisons enquêtées en amont et à l'issue des périodes de confinement
(Période globale d'observation entre le 1^{er} mars 2020 et le 14 janvier 2021)*



Source : ART

L'offre ferroviaire a continué à progresser durant l'été et au début du 4^e trimestre, contrairement aux autres modes qui amorcent une baisse à partir du mois d'août. Pour autant cette baisse est normalement observée sur les services de cars librement organisés, l'été étant traditionnellement une période propice aux déplacements. Ces autres modes ne semblent pas non plus avoir retrouvé leurs niveaux du début d'année. On constate à nouveau un effondrement de tous les modes à l'arrivée de second confinement, avant une reprise favorisée par le pic saisonnier d'offre de transports longue distance sur la fin d'année.

Directeur de la publication : Bernard Roman

Pilotage et coordination : Fabien Couly / Anthony Martin

Auteurs et contributeurs : Olivier Chalmeau, Claudia Judith, Alexandre Le Potier, Toni Vialette

Crédits photos couvertures : Fabien Couly, Alexandre Le Potier, Anthony Martin, Toni Vialette